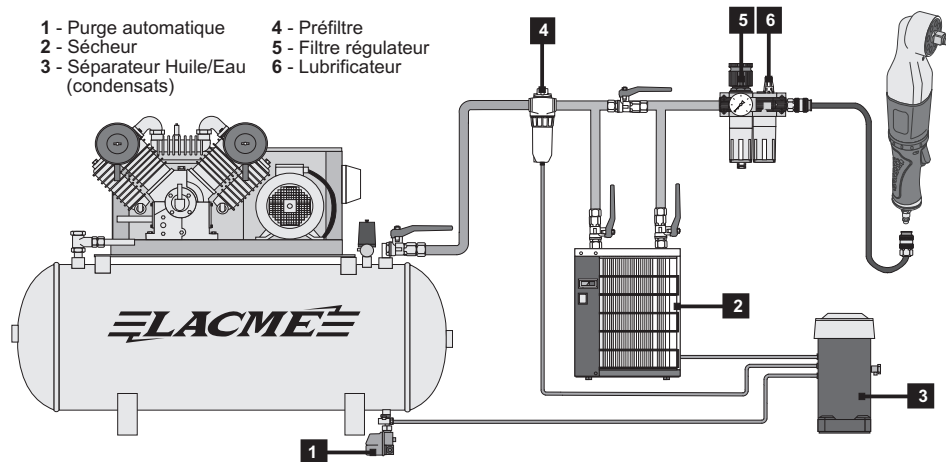


Précautions d'emploi

- 1 - Purge automatique
- 2 - Sécheur
- 3 - Séparateur Huile/Eau (condensats)
- 4 - Préfiltre
- 5 - Filtre régulateur
- 6 - Lubrificateur



- Le Filtrage.

Les outils pneumatiques doivent être alimentés par un air sec et dépourvu d'impuretés, d'où la nécessité de mettre en sortie de compresseur un sécheur d'air et des filtres à air.

- Le réglage de la pression

Les outils pneumatiques à moteur sont conçus pour travailler à une pression constante indiquée sur la notice d'utilisation.

Via un tuyau air comprimé, raccorder les outils sur un appareil de réglage de pression d'air : régulateur, filtre régulateur ou épurateur détenteur monté sur le compresseur ou sur la/les sorties du réseau d'air.

Une utilisation fréquente à une pression d'utilisation trop élevée, peut entraîner une usure prématurée.

- La Lubrification.

Les outils à moteur pneumatiques doivent être OBLIGATOIREMENT alimentés par un air LUBRIFIÉS. Il faut donc mettre un lubrificateur en bout de ligne.

LACME

DÉCLARATION DE CONFORMITÉ

Nous certifions, par la présente, que le matériel neuf désigné ci-dessous :

Clé à chocs d'angle 1/2 pouce : 244 Nm Réf. : 341.914

est conforme aux dispositions de la Directive machines (2006/42/CE), des normes EN ISO 12100: 2010 et EN ISO 11148-6: 2012.



Fait à LA FLÈCHE, le 05 Août 2014

La Direction,

Marc BOUILLOUD.

Les Pelouses,
route du Lude
72200 LA FLÈCHE
Tél. : 02.43.94.42.94
Fax : 02.43.45.24.25

341914-clé--chocs d'angle1;2-244Nm.CDR 050814/CD

Notice d'utilisation

LACME



Outillage
air comprimé
professionnel

CLÉ à CHOCS
D'ANGLE PRO
1/2 pouce
244 Nm

Réf. : 341.914

Equipement :

- Corps composite, avec poignée ergonomique nervurée.
- Tête fermée.
- Système de serrage "type Jumbo".
- Inverseur de sens de rotation/régulateur de couple combiné, par bague tournante.
- Carré d'entraînement 1/2 pouce.
- Gâchette progressive.
- Echappement arrière.
- Raccord rapide ISO.

Clé à chocs d'angle pro, 1/2 pouce pour toutes les applications habituellement réservées aux clés à cliquets manuelles. Plus puissante qu'une clé à rochet pneumatique de même encombrement. Permet de travailler dans des endroits étroits et difficiles d'accès.

Blocage et déblocage d'écrous fortement déconseillés.

Caractéristiques :

Vitesse à vide	7.000 tr/min
Carré d'entraînement	1/2 pouce
Capacité de serrage	M13
Couple de serrage Nominal	244 Nm - 24,4 m.kg
Couple de serrage Maxi.	339 Nm - 33,9 m.kg
Consommation d'air moy.	400 l/min - 24 m³/h
Pression d'utilisation	6-7 bar
Raccord entrée d'air	1/4 (PT)
Tuyau recommandé	Øint 8 - 10 mm
Encombrement	75 x 340 mm
Poids	1,8 kg

Vibrations et niveau sonore :

Vibrations EN ISO 28927-2	Niveau sonore ISO15744
En charge 43,5 m/s ²	Pression acoustique En charge : 97 dB(A)
	Puissance acoustique En charge : 108 dB(A)
Incertitude de mesure K = 1,5 m/s ²	Incertitude de mesure K = 3 dB

Recommandations :

Toujours porter des protections auditives, lors de l'utilisation de cet outil.

Attention !

Cette clé est livrée sans accessoires (douilles, rallonges...).

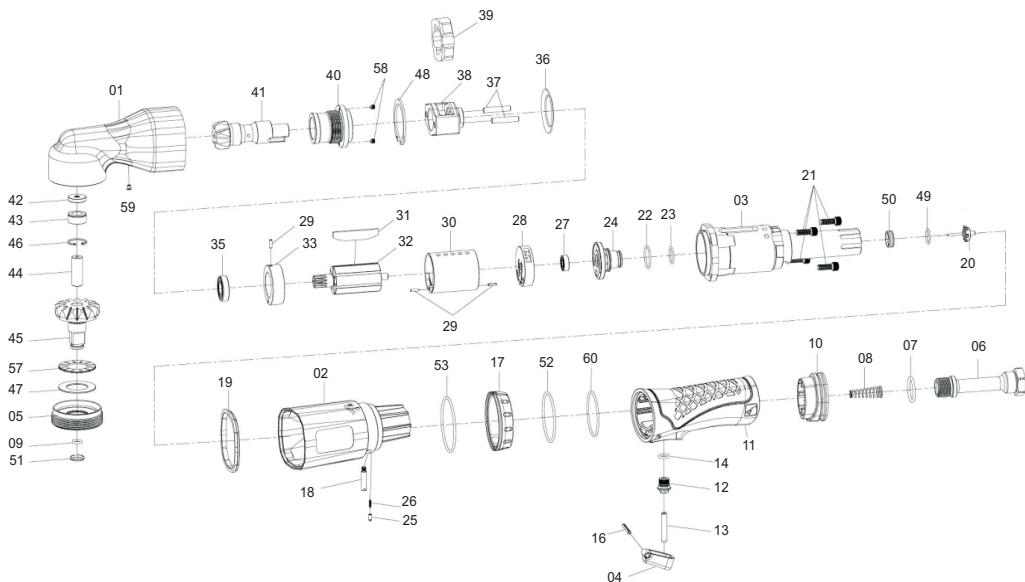
Lire attentivement cette notice avant de faire fonctionner cet outil.

Retrouvez
nos produits sur
www.lacme.com

Vue éclatée clé à chocs d'angle pro : 244 Nm

Pour toute commande de pièces détachées, préciser la référence de la clé à rochet, suivie du numéro de la pièce et de la quantité souhaitée.

Ex : 341.914 27 Roulement 1 pc



Rep.	Désignation	Rep.	Désignation	Rep.	Désignation
01	Tête (incl # 42, 43 et 59)	21	Vis (4)	41	Arbre pignon conique
02	Corps	22	Joint torique	42	Non détaillé
03	Carcasse moteur	23	Joint torique	43	Non détaillé
04	Gâchette	24	Soupape inverseur	44	Pion
05	Bague blocage tête	25	Pion	45	Carré entr/pignon con.
06	Raccord entrée d'air	26	Ressort	46	Circlips
07	Joint torique	27	Roulement	47	Rondelle
08	Ressort	28	Support arrière	48	Circlips
09	Joint	29	Ressort (3)	49	Joint torique
10	Défecteur	30	Cylindre	50	Siège axe soupape
11	Gripp	31	Pale de rotor (7)	51	Clips
12	Chemise	32	Rotor	52	Joint torique
13	Levier cde gâchette	33	Support avant	53	Joint torique
14	Joint torique	35	Roulement	57	Roulement à aiguille
16	Goupille gâchette	36	Joint	58	Vis (2)
17	Régulateur/inverseur	37	Axe marteau (2)	59	Non détaillé
18	Pion	38	Marteau	60	Joint
19	Joint	39	Support marteau		
20	Axe soupape	40	Bague		

Accessoires

Coffret en métal comprenant
10 douilles à chocs 1/2 de pouce :

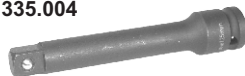
11, 12, 13, 14, 16, 17, 19, 21, 22 et
24 mm

En chrome molybdène.

Réf : 348.104



Rallonge 1/2,
longueur 125 mm
En chrome molybdène.
Réf : 335.004



La clé (réf : 341.914) est livrée sans le coffret de 10 douilles et sans la rallonge.

Inverseur de sens de rotation/régulateur de couple combiné par bague tournante

La clé à chocs d'angle 1/2 est équipée d'une bague tournante servant à la fois d'inverseur de sens de rotation et de régulateur de couple



Pour les travaux de serrage :

Mettre ou laisser l'inverseur sur la position F.
Le carré d'entraînement tournera dans le sens des aiguilles d'une montre, à droite.

Deux réglages possibles

Puissance mini ● (réglage idéal pour les vissages d'approche)

Puissance maxi ●



Pour les travaux de desserrage :

Mettre ou laisser l'inverseur sur la position R.
Le carré d'entraînement tournera dans le sens contraire des aiguilles d'une montre, à gauche.

Un seul réglage possible

Puissance maxi ●

Quelques consignes de sécurité

- *Toujours vérifier l'état général de la clé avant de s'en servir.*
- *Pour une bonne prise en main veillez à maintenir la clé propre, avoir les mains propres non humides et non grasses, il en va de même si vous portez des gants, qui devront être aussi non humides et non gras.*
- *Toujours vérifier l'état du tuyau air comprimé qui doit alimenter la clé.*
- *Toujours débrancher la clé lorsque vous voulez changer d'accessoires, (ex douille) la nettoyer, la réparer ou si vous devez arrêter de vous en servir.*
- *Toujours porter des protections auditives, des lunettes de sécurité.*
- *Faire faire les travaux d'entretiens ou de réparations par une personne habilitée et utiliser seulement des pièces d'origine.*
- *Ne jamais utiliser de douilles à main.*
- *Utiliser uniquement des douilles de percussion en bon état. Des douilles en mauvais état réduisent la puissance de percussion et peuvent aussi se briser et causer des blessures. (vérifier l'état des douilles régulièrement).*
- *Ne jamais tenir la douille pendant que vous travaillez.*
- *Lorsque vous utilisez une rallonge articulée, veillez à ne jamais faire fonctionner la clé sans qu'il n'y ait de point de contact avec la pièce de travail. La clé pourrait tourner trop rapidement et faire détacher la rallonge articulée, avec tous les risques que cela peut engendrer.*